

Les enjeux féministes actuels

dans Lanaudière

La Table de concertation des groupes de femmes de Lanaudière (TCGFL) est un regroupement féministe en défense collective des droits rassemblant les groupes et les comités de femmes de la région. Ces actions concertées touchent les intérêts et les droits des femmes en tenant compte de l'intersection des divers systèmes d'oppression. Elles visent à :

- Améliorer les conditions de vie des Lanaudoises
- Atteindre l'égalité entre les femmes, les hommes et les personnes de diverses identités de genre
- Favoriser l'égalité entre toutes les femmes

www.femmelanaudiere.org

✉ 450-752-0049 📧 tcgfl@bellnet.ca



Table de concertation
des groupes de femmes
de Lanaudière

Contexte

En 2024, dans le cadre de sa dernière démarche de planification stratégique, les travailleuses et les militantes des groupes membres de la TCGFL ont été invitées à mettre en lumière les situations d'inégalités vécues par les femmes+* dans la région de Lanaudière. À partir d'un portrait de la situation actuelle des Lanaudoises, préparé par l'Équipe de surveillance, recherche et évaluation de la Direction de santé publique du CISSS de Lanaudière, plusieurs enjeux ont été identifiés.

Quatre thèmes couvrant quinze enjeux ont été priorisés afin que des changements soient apportés dans la région pour les prochaines années par les diverses instances locales et régionales.



Pour en savoir davantage sur le portrait complet en format PDF :



Les concepts utilisés

Les travailleuses et les militantes des groupes membres de la TCGFL ont réfléchi sur les enjeux en s'appuyant sur **l'analyse différenciée selon les sexes dans une perspective intersectionnelle (ADS+)**. C'est une démarche d'analyse utile afin de mieux comprendre les réalités vécues, les effets spécifiques et les conditions socio-économiques des femmes+, des hommes et des personnes de diverses identités de genre.

Le + fait référence au concept de **l'intersectionnalité**. Il joue un rôle crucial dans la compréhension des obstacles auxquels font face les femmes issues de la diversité, ainsi que dans notre collaboration pour promouvoir l'égalité des genres. Lorsque nous examinons les données sur l'égalité des genres, nous constatons que certains groupes encourent des risques différents ou accrus. Pour que les services, les systèmes et les solutions soient efficaces, ils doivent reconnaître et éliminer ces risques. En tenant compte de multiples aspects tels que le genre, la couleur de la peau, la racialisation, la classe sociale, l'âge, l'orientation sexuelle, et autres, nous pouvons chercher à

comprendre comment ces différentes dimensions interagissent pour façonner les expériences de vie. C'est pourquoi, nous reconnaissons la complexité des expériences humaines vécues par les femmes+, les personnes trans+, bispirituelles et non-binaires.

*Pour faciliter la lecture du document, l'utilisation du mot femmes fait référence au concept de femmes +.



Thème 1

Services de base

Enjeu n°1

L'accès à un logement salubre, sécuritaire, d'une taille suffisante et économiquement viable pour les femmes et leur.s enfant.s



Statistiques

- 15% des femmes de 15 ans et plus dans les ménages privés vivent seules¹.
- Plus d'un ménage sur quatre (27 %, 60 070) est locataire de son logement¹.
- 29 700 ménages (14 %) consacraient 30 % ou plus de son revenu aux frais de logement¹.
- Plus de 5 700 ménages (2,6 %) vivent dans un logement de taille non convenable selon la Norme nationale d'occupation (NNO)¹.
- Près de 11 500 ménages vivent dans un logement nécessitant des réparations majeures (5,2 %)¹.

(données sur le logement non disponibles selon le sexe/genre)

Données de 2021

Statistiques

- Environ 5 % des femmes des MRC du sud utilisent le transport en commun comme principal mode de transport pour se rendre au travail, contre environ 1 % des femmes dans les MRC du nord¹.
- Environ 5 % des Lanaudoises utilisent un transport actif comme principal mode de transport pour se rendre au travail¹.

Données de 2021

Enjeu n°2

L'accès à un transport collectif et alternatif



Thème 1

Services de base

Statistiques

- Environ 7 % des femmes de Lanaudière vivent dans un ménage ayant connu une insécurité alimentaire au cours de l'année précédente².

Données de
2017-2018

Enjeu n°3

L'accès à une alimentation saine et abordable



Enjeu n°4

L'accès à des centres de loisirs gratuits et sécuritaires de proximité

Enjeu n°5

L'accès à des services adaptés pour les femmes issues de communautés racialisées et autochtones

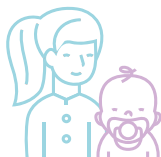
Statistiques

- Plus de 19 000 Lanaudoises sont des personnes immigrantes¹.
- Plus de 25 000 Lanaudoises se définissent comme une minorité visible¹.
- Plus de 5 000 Lanaudoises se définissent comme autochtones¹.

Données de 2021

Enjeu n°6

L'accès à des services de garde subventionnés



Statistiques

- Au 31 août 2024, le nombre total de places en service de garde éducatif à l'enfance (SGEE reconnus) dans Lanaudière est de 18 995³.
- À pareille date, il y a 10 306 places subventionnées en installation (CPE et garderies subventionnées). À cela s'ajoutent 2 933 places en garderie non subventionnée, et 5 756 places en milieu familial³.
- Au 31 mai 2024, 1 902 enfants étaient en attente d'une place immédiatement dans un SGEE dans Lanaudière. Ces enfants n'occupaient pas déjà une place en SGEE reconnu³.

Données de 2024

Travail rémunéré et non rémunéré

Enjeu n°7

Les mécanismes de prévention en santé et sécurité au travail propres aux femmes

Enjeu n°8

Les disparités dans les milieux de travail entre les Lanaudoises immigrantes, autochtones, racialisées et en situation de handicap



Statistiques

- Près d'une femme sur sept (14 %) a subi du harcèlement psychologique ou sexuel au moins une fois au travail⁴.

Données de 2020-2021

Statistiques

- Environ une travailleuse sur cinq (20 %) a de la difficulté à maintenir un équilibre entre ses obligations professionnelles et ses responsabilités personnelles ou familiales. Cette proportion est significativement plus élevée que chez les travailleurs (11 %) ⁴.
- Parmi les familles monoparentales dans Lanaudière, 72 % ont une femme comme chef de famille¹.

(ces données ne sont pas en lien direct avec la proche aidance)

Données 2021 2020-2021

Enjeu n°9

L'équité entre les femmes dans le milieu de travail

Enjeu n°10

La reconnaissance de la charge mentale et de la charge familiale assumées par les femmes en lien avec la proche aidance



Thème 3

Santé et services sociaux



Données de 2020-2021

Statistiques

- Environ 42 % des femmes se situent à un niveau élevé à l'échelle de détresse psychologique, soit une proportion significativement plus élevée que chez les hommes (30 %)⁴.

Enjeu n°11

L'accès à des soins de santé et de services sociaux adaptés aux besoins des femmes

Enjeu n°12

La reconnaissance des enjeux spécifiques de santé propres aux femmes par le corps médical

Enjeu n°13

Les stéréotypes genrés liés à la santé mentale spécifiquement au niveau de l'anxiété et de la détresse psychologique des femmes

Thème 4

Violences basées sur le genre

Enjeu n°14

La reconnaissance des actes de violence commis contre les femmes en raison de leur spécificité de genre



Enjeu n°15

L'accès et l'adaptation à des ressources sécuritaires pour mieux répondre aux besoins des femmes

Statistiques

- Près de 7 % des femmes ont subi de la violence (tous types confondus) entre partenaires intimes au cours des 12 mois précédents⁵.
- Parmi les formes de violence (physique, psychologique, sexuelle), la violence psychologique est la forme la plus fréquemment subie⁵.

(ces données ne permettent pas d'affirmer que l'acte de violence est posé en raison du genre. Il s'agit de violence de toutes les causes)

Données de 2021-2022

Sources

- 1. STATISTIQUE CANADA.** (tableau). Profil du recensement, Recensement de la population de 2021, 2023, produit n° 98-316-X2021001 au catalogue de Statistique Canada. Ottawa, site Web : <https://www12.statcan.gc.ca/census-recensement/2021/dp-pd/prof/index.cfm?Lang=F>
- 2. STATISTIQUE CANADA.** Enquête sur la santé dans les collectivités canadiennes 2017-2018, FMGD. Rapport de l'Infocentre de santé publique du Québec. Mise à jour le 21 juin 2022.
- 3. GOUVERNEMENT DU QUÉBEC.** Statistiques sur le réseau des services de garde éducatifs à l'enfance, mise à jour octobre 2024, site Web : <https://www.quebec.ca/gouvernement/politiques-orientations/plan-action-reseau-services-garde/statistiques>
- 4. INSTITUT DE LA STATISTIQUE DU QUÉBEC.** Enquête québécoise sur la santé de la population, 2020-2021. Rapport de l'Infocentre de santé publique du Québec. Mise à jour le 18 avril 2023.
- 5. INSTITUT DE LA STATISTIQUE DU QUÉBEC.** Enquête québécoise sur la violence commise par des partenaires intimes 2021-2022. Rapport de l'Infocentre de santé publique du Québec. Mise à jour le 1^{er} novembre 2023.





Crédits :

Rédaction du document :
Francine Rivest de la TCGFL

Les données statistiques ont été rédigées par Émilie Nantel, Équipe de surveillance, recherche et évaluation, Direction de santé publique du Centre intégré de santé et de services sociaux de Lanaudière

Correction : Marie-Danielle-Gaudet de la TCGFL

Graphisme : Maud Sammartano de l'Atelier graphique



Table de concertation
des groupes de **femmes**
de Lanaudière

Pour connaître les groupes membres
et nos actions spécifiques :
www.femmelanaudiere.org

Pour de plus amples informations :

✉ 450-752-0049 📧 tcgfl@bellnet.ca